

Registre des activités de traitement de CPM Industries

Coordonnées du responsable de l'organisme <i>(responsable de traitement ou son représentant si le responsable est situé en dehors de l'UE)</i>	HAUTERS Elise Parc Eco Normandie 76430 Saint Romain de Colbosc 06.14.19.75.18 <i>elise.hauters@cpmindustries.fr</i>
Nom et coordonnées du délégué à la protection des données (DPO)	PANCHOUT Benoist CPM Industries Parc Eco Normandie 76430 Saint Romain de Colbosc 06.19.14.51.35 <i>Benoist.panchout@cpmindustries.fr</i>

Activités de l'organisme impliquant le traitement de données personnelles

Activités	Désignation des activités
Activité 1	<i>Gestion des ressources humaines</i>
Activité 2	<i>Gestion des prospects/clients</i>
Activité 3	<i>Gestion des fournisseurs</i>
Activité 4	<i>Sécurisation des locaux</i>

Fiche de registre de l'activité 1 : Gestion des ressources humaines

Date de création de la fiche	13/06/2018
Date de dernière mise à jour de la fiche	31/03/2023
Nom du responsable conjoint du traitement	Hauters Elise
Nom du logiciel ou de l'application	Sage Business Cloud Paie Horoquartz eTemptation Net-Entreprises Ameli Witiwi RH Wii smile Applications bancaires OPCO2I

Objectifs poursuivis

Recrutement des salariés, formation des salariés, exécution du contrat de travail (paie, gestion des heures de travail et des absences, maladie, maternité, paternité, maladie professionnelle et accident du travail, calculs des rémunérations, virements des paies, envoi des bulletins), sortie du salarié.

Catégories de personnes concernées

- Salariés
- Candidats à un poste à pourvoir

Catégories de données collectées

Listez les différentes données traitées

- 1- Etat-civil, identité, données d'identification, images : *Genre, nom marital et nom de jeune fille, prénoms, adresse postale personnelle, adresse mail personnelle, téléphone portable personnel, date et lieu de naissance, photographie d'identité, numéro de sécurité sociale, numéro d'adhérent mutuelle et prévoyance, nationalité, copie du permis de conduire, de la carte grise et assurance de véhicule, copie d'une pièce d'identité, taille de vêtements et pointure pour les EPI, moulage des oreilles pour les protections auditives.*
- 2- Vie personnelle : *situation familiale, nombre d'enfants à charge de moins de 16 ans, statut bénéficiaire de l'obligation d'emploi des travailleurs handicapés, loisirs pratiques.*
- 3- Vie professionnelle : *CV, situation professionnelles, scolarité, formation, distinctions, diplômes, catégorie conventionnelle d'emploi, profil du salarié, taux AT, salaire horaire, temps de travail, gestion du compte professionnel de prévention de la pénibilité, dates et aptitudes des visites médicales.*
- 4- Informations d'ordre économique et financier : *revenus, situation financière, données bancaires, taux de prélèvement à la source, fichier banque de France.*

- 5- *Données de connexion : adresses IP en cas d'usage d'un ordinateur professionnel, identifiant et mot de passe de connexion de session et d'accès aux logiciels professionnels, informations d'horodatage.*
- 6- *Données de localisation : données de GPS sur les véhicules de livraison.*
- 7- *Internet : Cookies, données et historiques de navigation.*

Des données sensibles sont-elles traitées ?

La collecte de certaines données, particulièrement sensibles, est strictement encadrée par le RGPD et requiert une vigilance particulière. Il s'agit des données révélant l'origine prétendument raciale ou ethnique, les opinions politiques, les convictions religieuses ou philosophiques ou l'appartenance syndicale des personnes, des données génétiques et biométriques, des données concernant la santé, la vie sexuelle ou l'orientation sexuelle des personnes, des données relatives aux condamnations pénales ou aux infractions, ainsi que du numéro d'identification national unique (NIR ou numéro de sécurité sociale).

Oui Non

Si oui, lesquelles ? :

- NIR (numéro de sécurité sociale)
- Eventuellement en cas de doute, les données relatives aux condamnations pénales ou aux infractions qui pourraient empêcher le salarié de mener à bien sa mission professionnelle sans se mettre en danger, ni mettre en danger le personnel de CPM Industries.
- Vidéosurveillance
- Santé : Vaccination Tétanos, maladie chronique communiquée sur la base du volontariat, état de santé communiqué spontanément par le salarié dans le cadre d'échanges écrits (mail, sms).

Durées de conservation des catégories de données

- Le NIR : 5 ans (qui correspond à l'obligation de conservation des bulletins de paie des salariés).
- Les données relatives aux condamnations pénales ou aux infractions sont détruites au départ du salarié, lorsqu'il n'est plus sous contrat avec CPM Industries.
- La vidéosurveillance : les images sont conservées maximum 30 jours.
- Santé : pour tous les salariés sous contrats, tant que celui-ci court, afin de garantir que les responsables légaux de l'entreprise soient en mesure d'assurer leur obligation de santé au travail. Les données sont détruites au départ du salarié.

Catégories de destinataires des données

Destinataires internes

1. Service informatique
2. Service des ressources humaines
3. La direction
4. Ensemble du personnel (Newsletter dans laquelle sont annoncés les nouveaux arrivants dans l'entreprise, les naissances d'enfants de salariés et les anniversaires des salariés)

Organismes externes

1. Expert-comptable et avocats
2. Sécurité Sociale
3. Retraite complémentaire Malakoff Humanis
4. Prévoyance et Santé complémentaire

5. URSSAF
6. Trésor Public
7. Santé au travail SANTRA PLUS
8. AGEFIPH pour les travailleurs en situation de handicap
9. ASP pour les apprentis
10. CARSAT pour la retraite de base
11. DDETS
12. Inspection du travail
13. Mission Locale
14. Pôle Emploi
15. Site internet et réseaux sociaux de CPM Industries
16. Institutionnels (CCI Seine Estuaire, NAE, UIMM)

Sous-traitants

1. Hébergeur du logiciel de paie en ligne SAGE SBCP
2. Prestataire qui réalise les moulages des protections/bouchons d'oreille
3. Prestataire qui fournit les EPI
4. Comité d'entreprise externalisé WII SMILE
5. Horoquartz pour l'horodatage du temps de travail
6. Prestataire de maintenance informatique INITIO
7. Prestataires bancaires : BNP Paribas, Société Générale, Crédit Agricole
8. Agences intérimaires, cabinets de recrutement

Transferts des données hors UE

Des données personnelles sont-elles transmises hors de l'Union européenne ?

Oui Non

Mesures de sécurité

Décrivez les mesures de sécurité organisationnelles et techniques prévues pour préserver la confidentialité des données.

Le niveau de sécurité doit être adapté aux risques soulevés par le traitement. Les exemples suivants constituent des garanties de base à prévoir et peuvent devoir être complétés.

Contrôle d'accès des utilisateurs

Décrivez les mesures :

- Serveur informatique de stockage verrouillé par un mot de passe robuste régulièrement modifié.
- Tous les logiciels sont accessibles par identifiant et mot de passe détenus par la responsable de l'activité.
- Les données numériques de ressources humaines nominatives sont stockées sur un disque dur isolé du serveur dont seuls le DPO et la responsable de l'activité y ont accès (il s'agit du disque dur de l'ordinateur de la responsable de l'activité).
- Les données papier de ressources humaines inactives sont archivées dans un local fermé à clef (salle serveur). La clef de ce local est stockée dans le bureau du DPO, lui-même fermé à clef et dont seule la responsable de l'activité en possède un double.
- Les données papier de ressources humaines actives sont rangées dans le bureau de la responsable de l'activité : le bureau est fermé à clef quand elle ne s'y trouve pas. Seul le DPO dispose du double de cette clef.

- Les messageries qui peuvent contenir ces informations sont nominatives, individuelles et uniquement installées sur les sessions des utilisateurs protégées par un identifiant et un mot de passe. Seul l'administrateur informatique/le DPO et la responsable de l'activité sont détenteurs de ces identifiants et mots de passe.
- Les données de ressources humaines accessibles sur des logiciels Cloud et des plateformes collaboratives sont toutes protégées d'un mot de passe. Les accès sont strictement réservés à la responsable de l'activité et aux fonctions supports de la direction qui peuvent en avoir le pilotage (Intranet du CE, site internet, réseaux sociaux, photographies)

Mesures de traçabilité

Précisez la nature des traces (exemple : journalisation des accès des utilisateurs), les données enregistrées (exemple : identifiant, date et heure de connexion, etc.) et leur durée de conservation :

- Journalisation des accès utilisateurs pour le serveur informatique. Données enregistrées : identifiant, date et heure de connexion. Durée de conservation : 1 an.
- Enregistrement des images de vidéosurveillance (quai de déchargement et issue de secours sud), pas de son, caméras immobilisées, images conservées 30 jours et accessibles par un seul identifiant détenu par le DPO. Pas de journalisation des accès puisqu'il n'y en a qu'un seul.
- Courriels contenant des données personnelles enregistrés dans la messagerie des membres de la direction : adresse e-mail, horodatage des mails et contenus. Durée de conservation : 5 ans (délai de prescription maximum en cas de contestation d'un salarié portant sur des faits de harcèlement u de discrimination).
- Journalisation des accès utilisateurs sur Horoquartz pour la gestion du temps de travail. Données enregistrées : nom, prénom, identifiant de connexion, horaires travaillés, jours d'absences et motifs des absences. Données conservées sur l'année civile en cours.
- Les données papiers des heures de travail sont conservées dans le fichier paie papier et détruit au bout de 5 ans.

Mesures de protection des logiciels (antivirus, mises à jour et correctifs de sécurité, tests, etc.)

Décrivez les mesures :

- Ransomware BIT DEFENDER TOTAL SECURITY installé en octobre 2022 sur chaque poste informatique
- Sessions Windows nominatives protégées par un identifiant et un mot de passe avec des accès réglementés sur le serveur en fonction des habilitations.
- Campagnes de phishing tous les deux ans pour tester les fragilités du système
- Données financières uniquement gérées par la responsable d'activité (accès banque à distance, EDIWEB, connexions, virements, créations de Tiers, bons à payer).

Sauvegarde des données

Décrivez les modalités :

Double sauvegarde sur le serveur informatique de CPM Industries : disque dur externe changé une fois par mois, et une fois par an. Conservé par la direction, au domicile personnel.

Sauvegardes cloud : sur l'intranet des sites d'hébergement, donc sauvegarde externe.

Chiffrement des données

Décrivez les mesures (exemple : site accessible en https, utilisation de TLS, etc.) :

- Site de CPM Industries, Réseaux Sociaux utilisés, sites institutionnels et administratifs en HTTPS
- Données financières des salariés stockées sur les plateformes bancaires (sécurisées et chiffrées) : BNP Paribas, utilisation d'un boîtier électronique, Crédit Agricole et Société Générale, accès chiffré de bout en bout.

Contrôle des sous-traitants

Décrivez les modalités :

L'accès à la salle serveur est réservé au prestataire de maintenance informatique. Un contrat de confidentialité lie la société INITIO à CPM Industries. Aucun autre sous-traitant ne peut y accéder.

Fiche de registre de l'activité 2 : Gestion des prospects/clients

Date de création de la fiche	13/06/2018
Date de dernière mise à jour de la fiche	12/06/2023
Nom du responsable conjoint du traitement	Hauters Elise
Nom du logiciel ou de l'application	Sage Gestion Commerciale Sage Comptabilité Messagerie Outlook Site internet Réseaux Sociaux LinkedIn, Facebook, Youtube

Objectifs poursuivis

Gestion de la base de données clients et prospects

Catégories de personnes concernées

- Clients
- Prospects

Catégories de données collectées (uniquement en BtoB)

Listez les différentes données traitées

- Identité du client : raison sociale, contacts (nom et prénom), adresse postale du siège social et des éventuels autres sites, site internet, courriels, SIRET, TVA intracommunautaire, APE, forme juridique.

Des données sensibles sont-elles traitées ?

La collecte de certaines données, particulièrement sensibles, est strictement encadrée par le RGPD et requiert une vigilance particulière. Il s'agit des données révélant l'origine prétendument raciale ou ethnique, les opinions politiques, les convictions religieuses ou philosophiques ou l'appartenance syndicale des personnes, des données génétiques et biométriques, des données concernant la santé, la vie sexuelle ou l'orientation sexuelle des personnes, des données relatives aux condamnations pénales ou aux infractions, ainsi que du numéro d'identification national unique (NIR ou numéro de sécurité sociale).

Oui

Non

Durées de conservation des catégories de données

Les données en Gestion commerciale et en comptabilité sont conservées 10 ans.

Les données en messagerie sont conservées 5 ans.

Catégories de destinataires des données

Destinataires internes

1. Service informatique
2. Service commercial

3. La direction

Organismes externes

Aucun

Sous-traitants

1. Sous-traitants de classe 604180

Transferts des données hors UE

Des données personnelles sont-elles transmises hors de l'Union européenne ?

Oui Non

Mesures de sécurité

Décrivez les mesures de sécurité organisationnelles et techniques prévues pour préserver la confidentialité des données.

Le niveau de sécurité doit être adapté aux risques soulevés par le traitement. Les exemples suivants constituent des garanties de base à prévoir et peuvent devoir être complétés.

Contrôle d'accès des utilisateurs

Décrivez les mesures :

- Serveur informatique de stockage verrouillé par un mot de passe robuste régulièrement modifié.
- Tous les logiciels sont accessibles par identifiant et mot de passe détenus par la responsable de l'activité..
- Les messageries qui peuvent contenir ces informations sont nominatives, individuelles et uniquement installées sur les sessions des utilisateurs protégées par un identifiant et un mot de passe. Seul l'administrateur informatique/le DPO et la responsable de l'activité sont détenteurs de ces identifiants et mots de passe.

Mesures de traçabilité

Précisez la nature des traces (*exemple : journalisation des accès des utilisateurs*), les données enregistrées (*exemple : identifiant, date et heure de connexion, etc.*) et leur durée de conservation :

- Journalisation des accès utilisateurs pour le serveur informatique. Données enregistrées : identifiant, date et heure de connexion. Durée de conservation : 1 an.
- Courriels contenant des données personnelles enregistrés dans la messagerie des membres de la direction : adresse e-mail, horodatage des mails et contenus. Durée de conservation : 5 ans

Mesures de protection des logiciels (antivirus, mises à jour et correctifs de sécurité, tests, etc.)

Décrivez les mesures :

- Ransomware BIT DEFENDER TOTAL SECURITY installé en octobre 2022 sur chaque poste informatique
- Sessions Windows nominatives protégées par un identifiant et un mot de passe avec des accès réglementés sur le serveur en fonction des habilitations.
- Campagnes de phishing tous les deux ans pour tester les fragilités du système

Sauvegarde des données

Décrivez les modalités :

Double sauvegarde sur le serveur informatique de CPM Industries : disque dur externe changé une fois par mois, et une fois par an. Conservé par la direction, au domicile personnel.

Sauvegardes cloud : sur l'intranet des sites d'hébergement, donc sauvegarde externe.

Chiffrement des données

Décrivez les mesures (*exemple : site accessible en https, utilisation de TLS, etc.*):

- Site de CPM Industries, Réseaux Sociaux utilisés, sites institutionnels et administratifs en HTTPS



Contrôle des sous-traitants

Décrivez les modalités :

L'accès à la salle serveur est réservé au prestataire de maintenance informatique. Un contrat de confidentialité lie la société INITIO à CPM Industries. Aucun autre sous-traitant ne peut y accéder.

Fiche de registre de l'activité 3 : Gestion des fournisseurs

Date de création de la fiche	13/06/2018
Date de dernière mise à jour de la fiche	12/06/2023
Nom du responsable conjoint du traitement	Hauters Elise
Nom du logiciel ou de l'application	Sage Gestion Commerciale Sage Comptabilité Messagerie Outlook Site internet Réseaux Sociaux LinkedIn, Facebook, Youtube

Objectifs poursuivis

Gestion de la base de données fournisseurs

Catégories de personnes concernées

- Fournisseurs

Catégories de données collectées (uniquement en BtoB)

Listez les différentes données traitées

- Identité du fournisseur : raison sociale, contacts (nom et prénom), adresse postale du siège social et des éventuels autres sites, site internet, courriels, SIRET, TVA intracommunautaire, APE, forme juridique, IBAN/RIB.

Des données sensibles sont-elles traitées ?

La collecte de certaines données, particulièrement sensibles, est strictement encadrée par le RGPD et requiert une vigilance particulière. Il s'agit des données révélant l'origine prétendument raciale ou ethnique, les opinions politiques, les convictions religieuses ou philosophiques ou l'appartenance syndicale des personnes, des données génétiques et biométriques, des données concernant la santé, la vie sexuelle ou l'orientation sexuelle des personnes, des données relatives aux condamnations pénales ou aux infractions, ainsi que du numéro d'identification national unique (NIR ou numéro de sécurité sociale).

Oui

Non

Durées de conservation des catégories de données

Les données en Gestion commerciale et en comptabilité sont conservées 10 ans.

Les données en messagerie sont conservées 5 ans.

Catégories de destinataires des données

Destinataires internes

4. Service informatique
5. Service achat
6. La direction

Organismes externes

Aucun

Sous-traitants

2. Sous-traitants de classe 604180

Transferts des données hors UE

Des données personnelles sont-elles transmises hors de l'Union européenne ?

Oui

Non

Mesures de sécurité

Décrivez les mesures de sécurité organisationnelles et techniques prévues pour préserver la confidentialité des données.

Le niveau de sécurité doit être adapté aux risques soulevés par le traitement. Les exemples suivants constituent des garanties de base à prévoir et peuvent devoir être complétés.

Contrôle d'accès des utilisateurs

Décrivez les mesures :

- Serveur informatique de stockage verrouillé par un mot de passe robuste régulièrement modifié.
- Tous les logiciels sont accessibles par identifiant et mot de passe détenus par la responsable de l'activité.
- Les messageries qui peuvent contenir ces informations sont nominatives, individuelles et uniquement installées sur les sessions des utilisateurs protégées par un identifiant et un mot de passe. Seul l'administrateur informatique/le DPO et la responsable de l'activité sont détenteurs de ces identifiants et mots de passe.

Mesures de traçabilité

Précisez la nature des traces (exemple : journalisation des accès des utilisateurs), les données enregistrées (exemple : identifiant, date et heure de connexion, etc.) et leur durée de conservation :

- Journalisation des accès utilisateurs pour le serveur informatique. Données enregistrées : identifiant, date et heure de connexion. Durée de conservation : 1 an.
- Courriels contenant des données personnelles enregistrés dans la messagerie des membres de la direction : adresse e-mail, horodatage des mails et contenus. Durée de conservation : 5 ans

Mesures de protection des logiciels (antivirus, mises à jour et correctifs de sécurité, tests, etc.)

Décrivez les mesures :

- Ransomware BIT DEFENDER TOTAL SECURITY installé en octobre 2022 sur chaque poste informatique
- Sessions Windows nominatives protégées par un identifiant et un mot de passe avec des accès réglementés sur le serveur en fonction des habilitations.
- Campagnes de phishing tous les deux ans pour tester les fragilités du système

Sauvegarde des données

Décrivez les modalités :

Double sauvegarde sur le serveur informatique de CPM Industries : disque dur externe changé une fois par mois, et une fois par an. Conservé par la direction, au domicile personnel.

Sauvegardes cloud : sur l'intranet des sites d'hébergement, donc sauvegarde externe.

Chiffrement des données

Décrivez les mesures (exemple : site accessible en https, utilisation de TLS, etc.) :

- Site de CPM Industries, Réseaux Sociaux utilisés, sites institutionnels et administratifs en HTTPS

- Données financières des fournisseurs stockées sur les plateformes bancaires (sécurisées et chiffrées) : BNP Paribas, utilisation d'un boîtier électronique, Crédit Agricole et Société Générale, accès chiffré de bout en bout.



Contrôle des sous-traitants

Décrivez les modalités :

L'accès à la salle serveur est réservé au prestataire de maintenance informatique. Un contrat de confidentialité lie la société INITIO à CPM Industries. Aucun autre sous-traitant ne peut y accéder.

Fiche de registre de l'activité 4 : Sécurisation des locaux

Date de création de la fiche	13/06/2018
Date de dernière mise à jour de la fiche	12/06/2023
Nom du responsable conjoint du traitement	Panchout Benoist
Nom du logiciel ou de l'application	Vidéosurveillance Horodatage de la présence

Objectifs poursuivis

Gestion du contrôle d'accès, de la mise en sécurité des biens et des personnes du site d'exploitation CPM Industries

Catégories de personnes concernées

- Clients, fournisseurs, salariés

Catégories de données collectées

Listez les différentes données traitées

- Images sans son
- Nom, prénom, horaires de présences sur le site

Des données sensibles sont-elles traitées ?

La collecte de certaines données, particulièrement sensibles, est strictement encadrée par le RGPD et requiert une vigilance particulière. Il s'agit des données révélant l'origine prétendument raciale ou ethnique, les opinions politiques, les convictions religieuses ou philosophiques ou l'appartenance syndicale des personnes, des données génétiques et biométriques, des données concernant la santé, la vie sexuelle ou l'orientation sexuelle des personnes, des données relatives aux condamnations pénales ou aux infractions, ainsi que du numéro d'identification national unique (NIR ou numéro de sécurité sociale).

Oui

Non

Durées de conservation des catégories de données

Les images sont conservées 30 jours.

L'identité et l'horaire de présence sur le site sont conservés 1 an sous format numérique.

Catégories de destinataires des données

Destinataires internes

1. Service informatique
2. La direction

Organismes externes

Aucun

Sous-traitants

Service de maintenance informatique externalisé

Transferts des données hors UE

Des données personnelles sont-elles transmises hors de l'Union européenne ?

Oui

Non

Mesures de sécurité

Décrivez les mesures de sécurité organisationnelles et techniques prévues pour préserver la confidentialité des données.

Le niveau de sécurité doit être adapté aux risques soulevés par le traitement. Les exemples suivants constituent des garanties de base à prévoir et peuvent devoir être complétés.

Contrôle d'accès des utilisateurs

Décrivez les mesures :

- Serveur informatique de stockage verrouillé par un mot de passe robuste régulièrement modifié.
- Tous les logiciels sont accessibles par identifiant et mot de passe détenus par la responsable de l'activité.
- L'écran qui permet de visualiser les images de la vidéosurveillance se trouve dans la salle serveur, verrouillée et donc l'accès n'est possible qu'aux membres de la direction.

Mesures de traçabilité

Précisez la nature des traces (exemple : journalisation des accès des utilisateurs), les données enregistrées (exemple : identifiant, date et heure de connexion, etc.) et leur durée de conservation :

- Journalisation des accès utilisateurs pour le serveur informatique. Données enregistrées : identifiant, date et heure de connexion. Durée de conservation : 1 an.
- Courriels contenant des données personnelles enregistrés dans la messagerie des membres de la direction : adresse e-mail, horodatage des mails et contenus. Durée de conservation : 5 ans
- Vidéosurveillance : images sans le son accessibles sur un seul poste, installé en salle serveur.

Mesures de protection des logiciels (antivirus, mises à jour et correctifs de sécurité, tests, etc.)

Décrivez les mesures :

- Ransomware BIT DEFENDER TOTAL SECURITY installé en octobre 2022 sur chaque poste informatique
- Sessions Windows nominatives protégées par un identifiant et un mot de passe avec des accès réglementés sur le serveur en fonction des habilitations.
- Campagnes de phishing tous les deux ans pour tester les fragilités du système
- Salle serveur fermée à clef. La clef est détenue uniquement par les membres de la direction, dont le DPO.

Sauvegarde des données

Décrivez les modalités :

Double sauvegarde sur le serveur informatique de CPM Industries : disque dur externe changé une fois par mois, et une fois par an. Conservé par la direction, au domicile personnel.

Sauvegardes cloud : sur l'intranet des sites d'hébergement, donc sauvegarde externe.

Chiffrement des données

Décrivez les mesures (exemple : site accessible en https, utilisation de TLS, etc.) :

- Site de CPM Industries, Réseaux Sociaux utilisés, sites institutionnels et administratifs en HTTPS

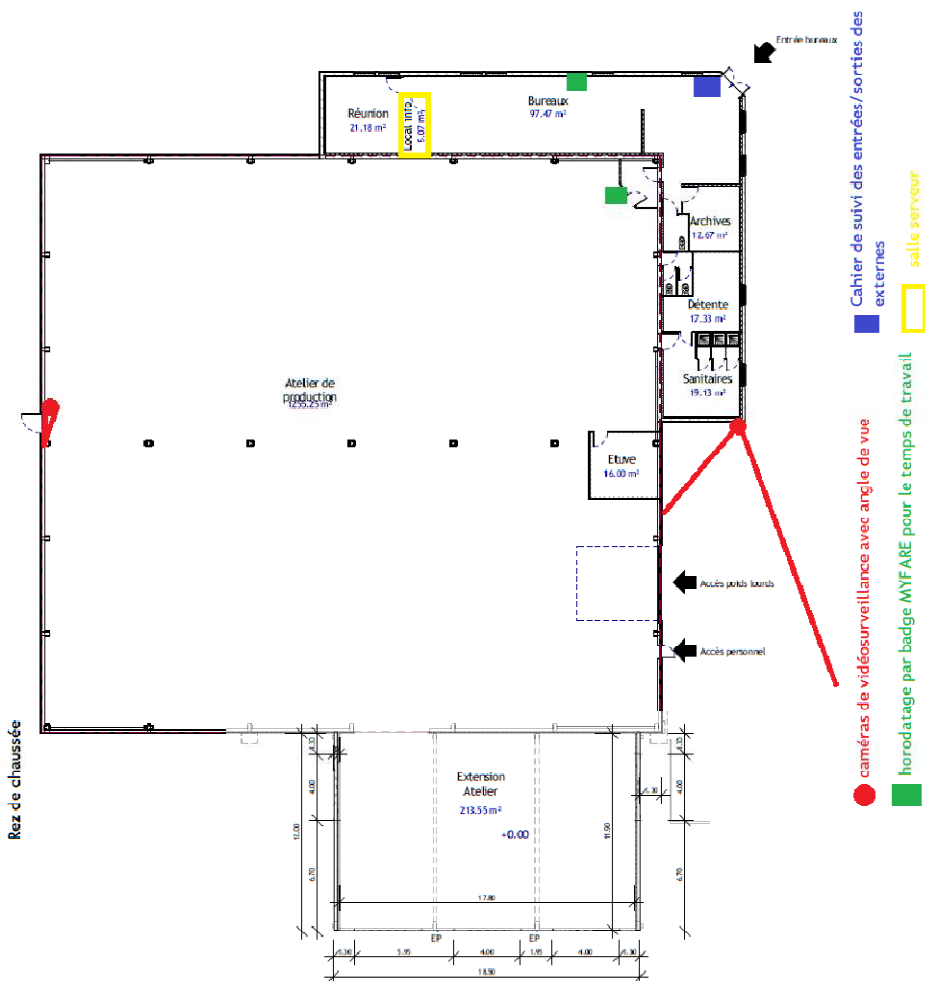
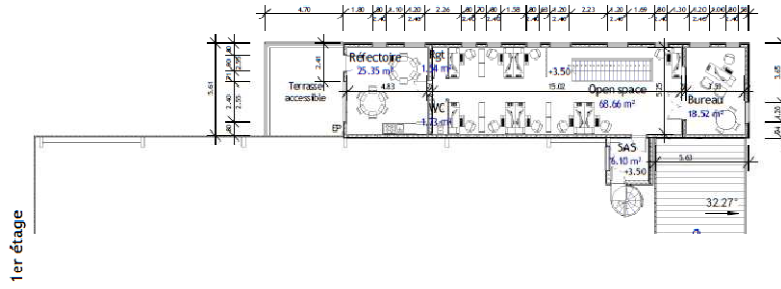
Contrôle des sous-traitants

Décrivez les modalités :

L'accès à la salle serveur est réservé au prestataire de maintenance informatique. Un contrat de confidentialité lie la société INITIO à CPM Industries. Aucun autre sous-traitant ne peut y accéder.

PLAN du SITE

SCISEDES Parc Economique 70450 Sireuil de Cobzac Extension d'un atelier et surélévation des bureaux d'un bâtiment d'activités 70450 Sireuil de Cobzac			DUBERNET ARCHITECTES SARL 201 rue Saint-André, 63000 Clermont-Ferrand 04 77 44 20 75 dnet@dubernet-architectes.fr	PROJET - RDC
PLAN N° A110	Date 15/07/2020			
Auteur DUBERNET ARCHITECTES SARL	Date 15/07/2020	Client SCISEDES	Dessiné par DUBERNET ARCHITECTES SARL	Révisé par DUBERNET ARCHITECTES SARL



DÉSIGNATION D'UN DÉLÉGUÉ À LA PROTECTION DES DONNÉES

ORGANISME DÉSIGNANT LE DÉLÉGUÉ À LA PROTECTION DES DONNÉES

N° SIREN	378697320
Nom de l'organisme	CPM INDUSTRIES
Nom du représentant légal	Madame Elise HAUTERS
Adresse postale	PARC ECO-NORMANDIE 76430 SAINT-ROMAIN-DE-COLBOSC
Pays	FRANCE

DÉLÉGUÉ À LA PROTECTION DES DONNÉES DÉSIGNÉ

Nom du délégué	Monsieur Benoist PANCHOUT
Date de prise de fonction	15/06/2023
Adresse postale	PARC ECO-NORMANDIE 76430 SAINT-ROMAIN-DE-COLBOSC
Pays	FRANCE

COORDONNÉES PUBLIQUES

Ces informations de contact permettent à toute personne de joindre le délégué facilement. La CNIL les tient à disposition du public dans des formats ouverts.

Adresse postale publique	Parc Eco Normandie 5, rue Roland Moreno 76430 SAINT ROMAIN DE COLBOSC FRANCE
Ligne téléphonique dédiée	0235475519
Adresse électronique dédiée	contact@cpmindustries.fr
URL de formulaire de contact dédiée	www.cpmindustries.fr

Les exigences relatives à la désignation d'un délégué à la protection des données (statut, fonction, missions, qualités professionnelles) sont définies aux articles 37 à 39 du règlement européen relatif à la protection des données personnelles (RGPD). Le non-respect de ces dispositions est passible de sanctions.

En savoir plus : <https://www.cnil.fr/le-dpo>